

## Instalación de Windows® 7 y guía de configuración PCIE RAID

### A. Instalación de Windows® 7 y del controlador USB

Según la especificación del conjunto de chips, el sistema requiere que el controlador USB esté previamente cargado para usar el teclado y ratón USB durante la instalación de Windows® 7. Esta sección es una guía sobre la carga previa del controlador USB y de la instalación de Windows® 7.

#### Método 1: Utilizar SATA ODD y dispositivos USB

Cargue los controladores USB utilizando el DVD de soporte de ASUS e instale Windows® 7 mediante un dispositivo USB.

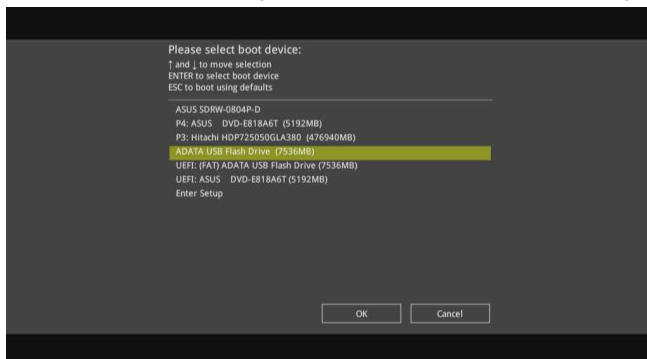
##### Requisitos:

- 1 x DVD de soporte de ASUS
- 1 x Fuente de instalación de Windows® 7
- 1 x Unidad de disco óptico SATA
- 1 x Dispositivo USB (unidad de disco óptico o almacenamiento)

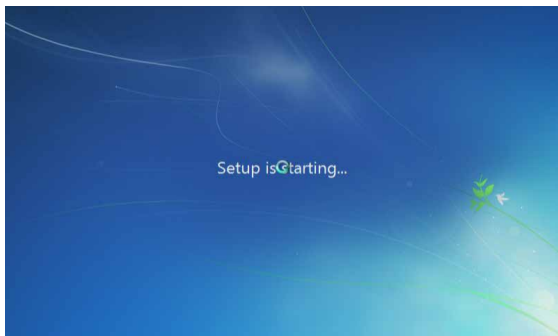


- El dispositivo de almacenamiento USB requiere 8 GB o más de capacidad. Se recomienda formatear el dispositivo de almacenamiento antes de usarlo.
- Si desea instalar el modo UEFI de Windows® 7 de 64 bits, utilice tanto una unidad de disco óptico USB como una unidad de disco óptico SATA.

1. Introduzca el DVD de instalación de Windows® 7 en una unidad de disco óptico USB o copie todos los archivos del DVD de instalación de Windows® 7 en el dispositivo de almacenamiento USB en un sistema que esté funcionando.
2. Conecte la unidad de disco óptico USB o el dispositivo de almacenamiento USB al sistema.
3. Introduzca el DVD de ayuda de ASUS en la unidad de disco óptico SATA del sistema.
4. Encienda su PC y pulse F8 durante la fase POST (Autocomprobación de encendido) para entrar en la pantalla de arranque.
5. Seleccione USB ODD o el dispositivo de almacenamiento USB como dispositivo de arranque.



6. El controlador de USB se cargará automáticamente durante el inicio de la instalación.



Cuando el controlador USB se cargue correctamente, aparecerá la pantalla "Setup is starting..." (La configuración se está iniciando...).

7. Siga las instrucciones de la pantalla para completar la instalación de Windows® 7.

### **Método 2: Utilizar una imagen ISO de Windows® 7 modificada**

Cargue el controlador USB e instale Windows® 7 mediante un DVD de instalación de Windows® 7 modificado.

#### **Requisitos:**

- 1 x DVD de soporte de ASUS
  - 1 x Fuente de instalación de Windows® 7
  - 1 x Sistema de trabajo (PC o equipo portátil)
  - 1 x Unidad de disco óptico SATA
1. En el sistema de trabajo, cree un archivo de imagen ISO de la fuente de instalación de Windows® 7 mediante un software ISO de terceros.
  2. Copie el archivo "Auto\_Unattend.xml" y la carpeta "Auto\_Unattend" desde el directorio raíz del DVD de soporte de ASUS en el sistema.
  3. Edite el archivo ISO y añada el archivo "Auto\_Unattend.xml" y la carpeta "Auto\_Unattend" al archivo ISO.
  4. Copie este archivo ISO en un DVD vacío para crear un DVD de instalación de Windows® 7 modificado.
  5. Introduzca el DVD de instalación de Windows® 7 modificado en una unidad de disco óptico del sistema.
  6. Encienda su PC y pulse F8 durante la fase POST (Autocomprobación de encendido) para entrar en la pantalla de arranque.
  7. Seleccione la unidad de disco óptico como dispositivo de arranque.
  8. El controlador de USB se cargará automáticamente durante el inicio de la instalación.



Cuando el controlador USB se cargue correctamente, aparecerá la pantalla "Setup is starting..." (La configuración se está iniciando...).

9. Siga las instrucciones de la pantalla para completar la instalación de Windows® 7.

### Método 3: Utilizar ASUS EZ Installer

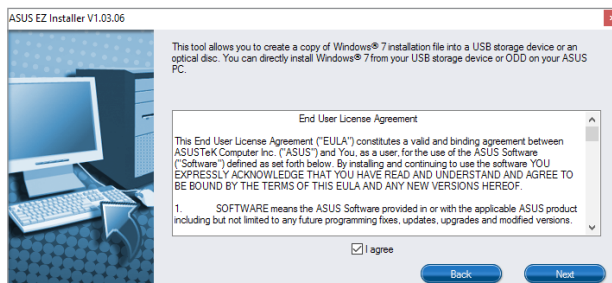
Utilice ASUS EZ Installer para crear una fuente de instalación de Windows® 7 modificada.

#### Requirement:

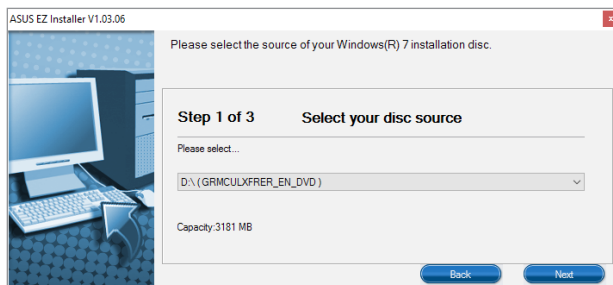
- 1 x DVD de soporte de ASUS
  - 1 x DVD de instalación de Windows® 7
  - 1 x Sistema de trabajo (PC o equipo portátil)
  - 1 x Unidad de disco óptico SATA
  - 1 x Dispositivo de almacenamiento USB (8 GB como mínimo)
1. Inserte el DVD de instalación de Windows® 7.
  2. Inicie ASUS EZ Installer, que se encuentra en el DVD de soporte de ASUS.
  3. Seleccione uno de estos métodos para crear un archivo de instalación de Windows® 7 modificado.
    - Disco de sistema operativo Windows® 7 a dispositivo de almacenamiento USB
- Seleccione **Windows 7 OS disc to USB storage device (Disco de sistema operativo de Windows 7 a almacenamiento USB)** y, a continuación, haga clic **Next (Siguiente)**.



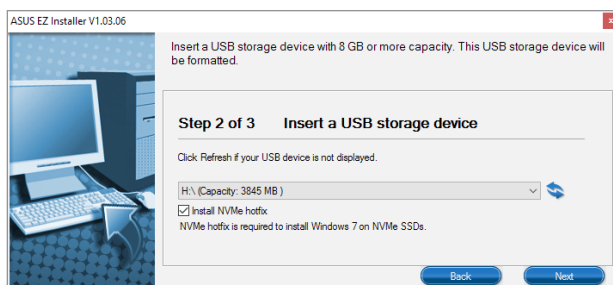
- Active la opción **I agree (Acepto)** y, a continuación, haga clic **Next (Siguiente)**.




- Seleccione la fuente del disco de instalación de Windows® 7 y, a continuación, haga clic en **Next (Siguiente)**.



- Seleccione el dispositivo de almacenamiento USB y haga clic en **Next (Siguiente)**.



- Haga clic en el icono de actualización  si no se muestra el dispositivo de almacenamiento USB.
- Seleccione la opción **Install NVMe hotfix (Instalar revisión NVMe)** en caso de que sea necesario.

- Haga clic en **Yes (Sí)** para borrar el contenido del dispositivo de almacenamiento USB y crear un dispositivo USB de arranque.



Asegúrese de realizar una copia de seguridad del contenido en el dispositivo de almacenamiento USB, ya que se formateará.

- Cuando la operación se haya completado, haga clic en **OK (Aceptar)** para finalizar.

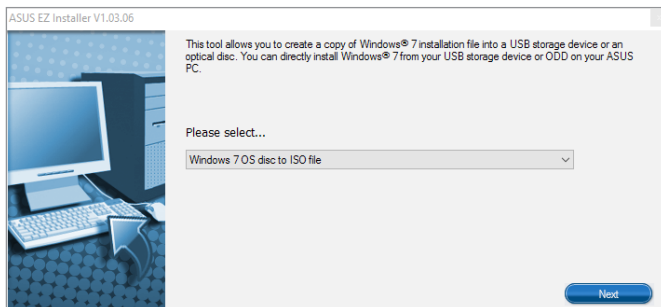
- Disco de sistema operativo Windows® 7 a archivo ISO



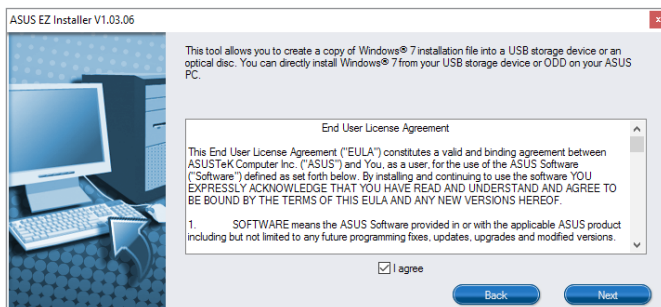
Antes de utilizar este método para instalar Windows® 7:

- Si utiliza solamente una unidad de disco duro SATA, asegúrese de que dicha unidad tiene más del doble del espacio de almacenamiento (tamaño de archivo ISO + 500 MB).
- Si utiliza dos o más unidades de disco duro SATA, asegúrese de que al menos dos de esas unidades tienen más que el espacio de almacenamiento (tamaño de archivo ISO + 500 MB).

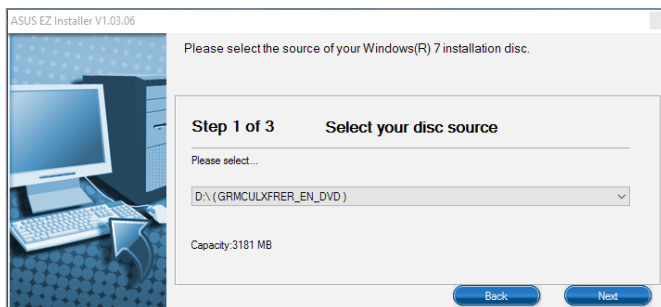
- Seleccione **Windows 7 OS disc to ISO file (Disco de sistema operativo Windows 7 a archivo ISO)** y, a continuación, haga clic **Next (Siguiente)**.



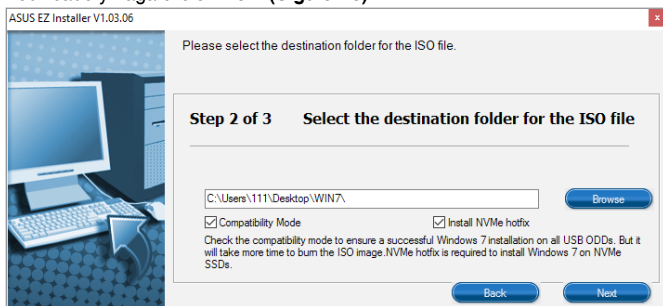
- Active la opción **I agree (Acepto)** y, a continuación, haga clic **Next (Siguiente)**.



- Seleccione la fuente del disco de instalación de Windows® 7 y, a continuación, haga clic en **Next (Siguiente)**.



- Seleccione la carpeta para guardar el archivo ISO de instalación de Windows® 7 modificado y haga clic en **Next (Siguiente)**.



Seleccione la opción **Install NVMe hotfix (Instalar revisión NVMe)** en caso de que sea necesario.

- Cuando la operación se haya completado, haga clic en **OK (Aceptar)** para finalizar.
- Copie este archivo ISO en un DVD vacío para crear un DVD de instalación de Windows® 7 modificado.

4. Inserte el DVD de instalación de Windows® 7 modificado en una unidad de disco óptico o conecte el dispositivo de almacenamiento USB con los archivos de instalación de Windows® 7 modificados en el sistema.
5. Encienda su PC y pulse F8 durante la fase POST (Autocomprobación de encendido) para entrar en la pantalla de arranque.
6. Seleccione ODD o el dispositivo de almacenamiento USB como dispositivo de arranque.
7. El controlador de USB y el controlador NVMe se cargarán automáticamente durante el inicio de la instalación.



La pantalla "Setup is starting..." (La instalación ha comenzado...) se mostrará si los controladores USB y NVMe se han cargado correctamente.

8. Siga las instrucciones de la pantalla para completar la instalación de Windows® 7.

## B Configuración RAID PCIE de Windows® 7

Conforme a la especificación del conjunto de chips, el sistema requiere que controladores USB y RAID estén previamente cargados para utilizar PCIE RAID durante la instalación de UEFI de Windows® 7 de 64 bits. Esta sección es una guía sobre la carga previa de controladores USB y RAID y la instalación de Windows® 7.

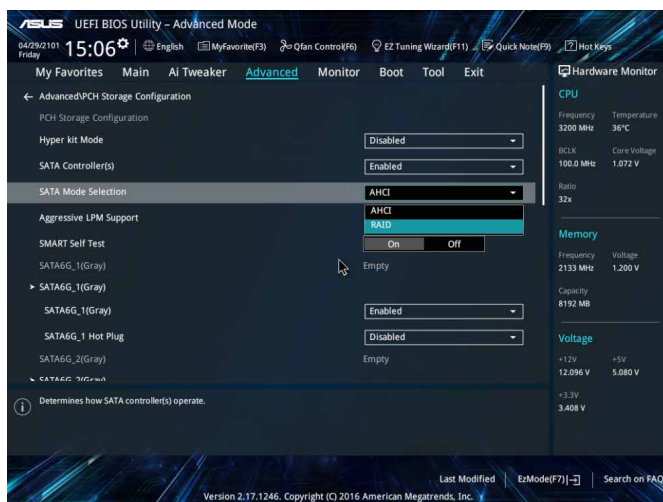
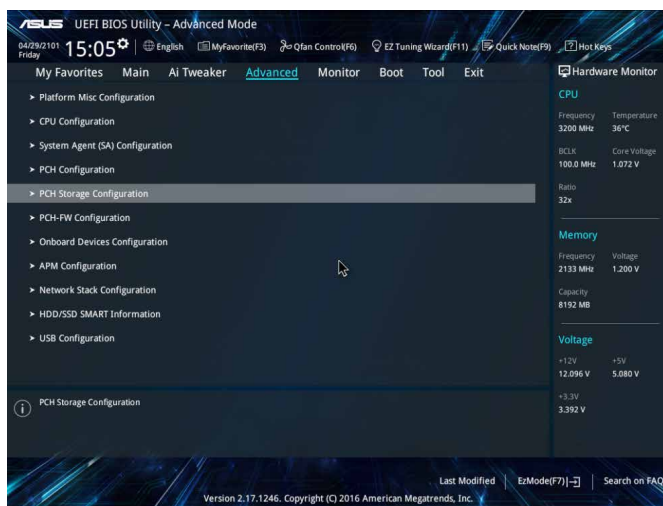


Asegúrese de que la placa base admite la configuración PCIE RAID antes de seguir adelante.

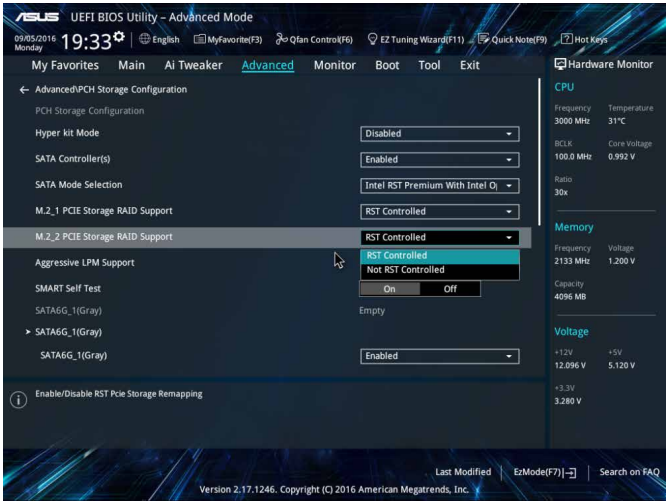
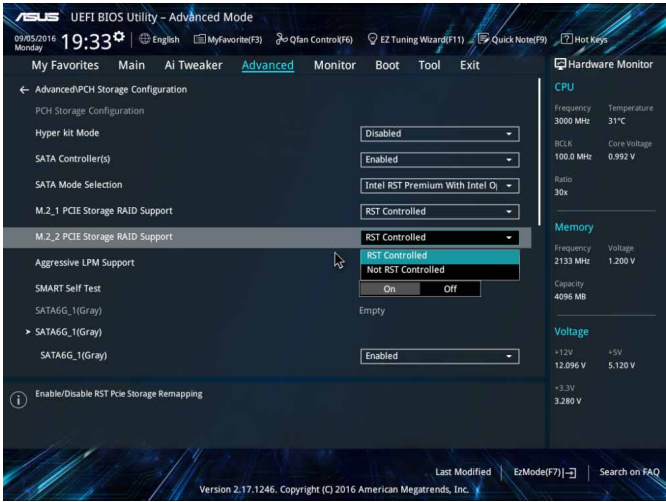
### Requisitos:

- 1 x Dispositivo de almacenamiento USB de arranque creado en la sección anterior  
Utilizar ASUS EZ Installer
- 1 x DVD de instalación de Windows® 7 modificado creado en la sección anterior  
Utilizar ASUS EZ Installer
- 1 x Unidad de disco óptico SATA
- 2 x Unidad de estado sólido PCIE

1. Inserte el DVD de instalación de Windows® 7 modificado en una unidad de disco óptico SATA o conecte el dispositivo de almacenamiento USB con los archivos de instalación de Windows® 7 modificados en el sistema e instale la unidad de estado sólido PCIe.
2. Encienda el sistema y presione F2 durante la fase POST (Power-On Self Test, es decir, Auto comprobación de encendido) para entrar en la BIOS.
3. Vaya a **Advanced (Avanzado) > PCH Storage Configuration (Configuración de almacenamiento PCH) > SATA Mode Selection (Selección de modo SATA)** y seleccione RAID.

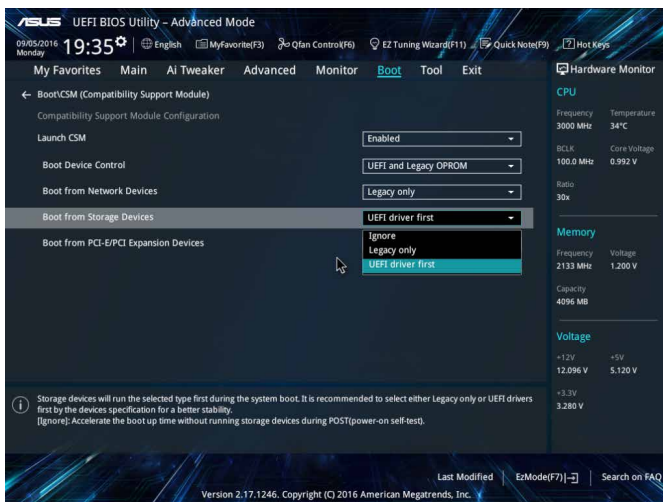
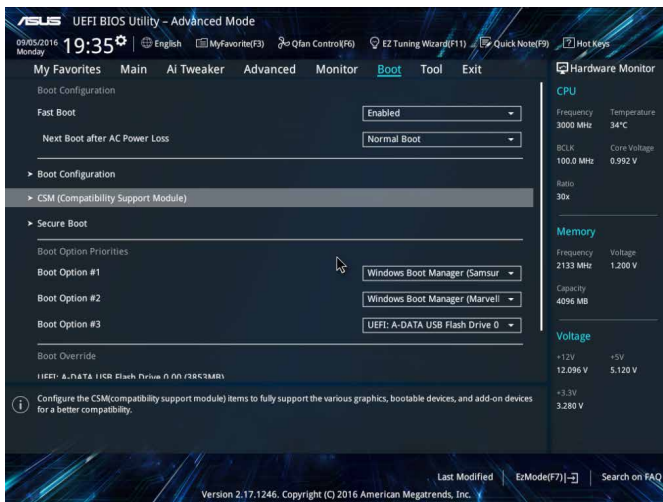


4. Aparecerán dos nuevas opciones PCIE RAID. Seleccione **RST Controlled (Controlado por RST)** en ambas opciones.

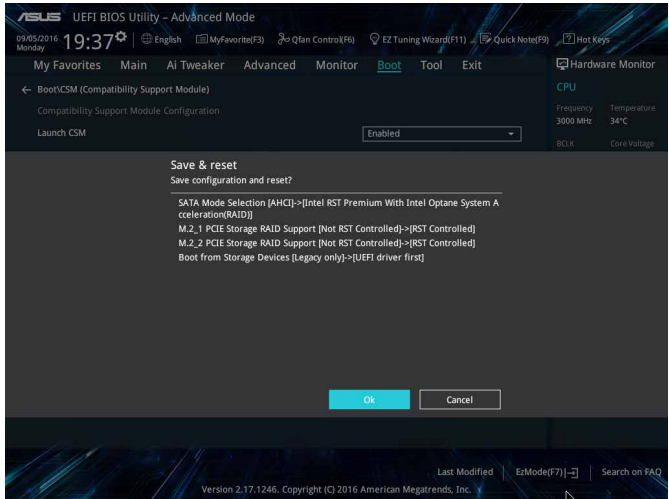




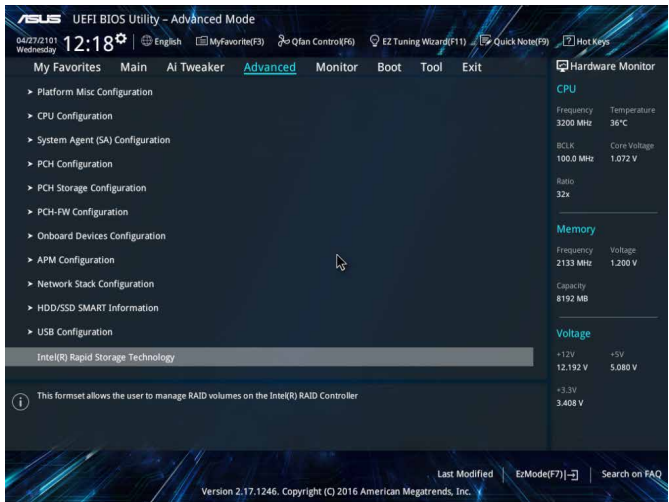
5. Vaya a **Boot (Arranque) > CSM (Compatibility Support Module) (CSM (Módulo de soporte de compatibilidad)) > Boot from Storage Device (Arranque desde el dispositivo de almacenamiento)** y seleccione **UEFI driver first (Controlador UEFI primero)**.



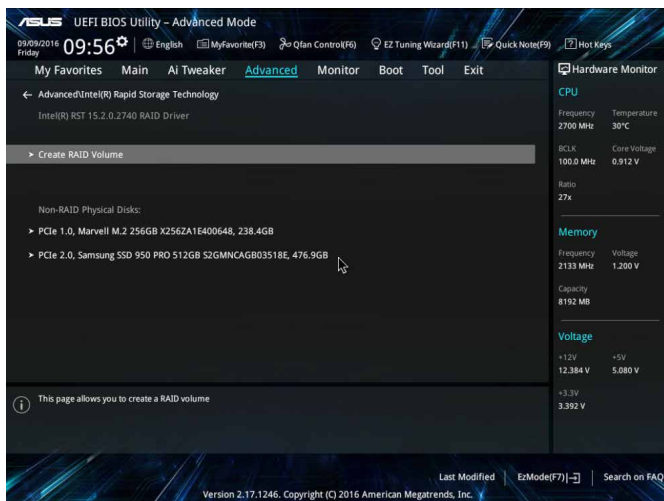
6. Presione <F10> para guardar los cambios y reiniciar el sistema.



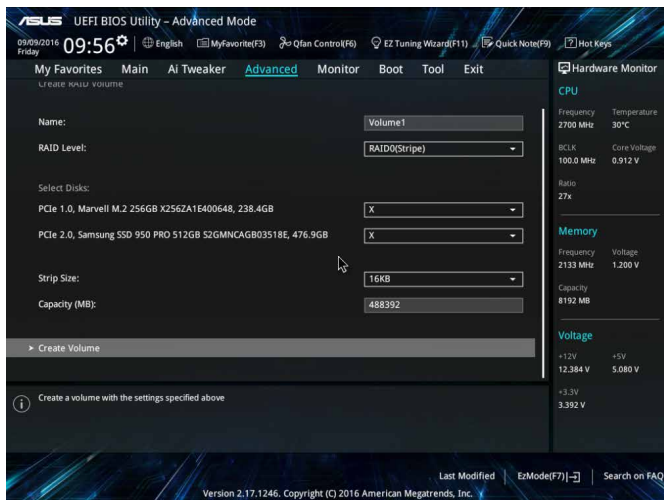
7. Presione F2 durante la fase POST (Power-On Self Test, es decir, Autocomprobación de encendido) para entrar en la BIOS de nuevo y vaya a **Advanced (Avanzado)** para hacer clic en **Intel(R) Rapid Storage Technology (Tecnología de almacenamiento rápido de Intel(R))**, que es una nueva opción.



8. Haga clic en **Create RAID Volume (Crear volumen RAID)**.



9. Configure la información RAID y haga clic en **Create Volume (Crear volumen)**.

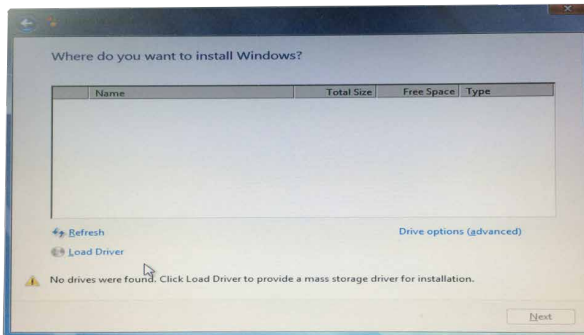


10. Cuando se complete, seleccione la unidad de disco óptico o el dispositivo de almacenamiento USB como dispositivo de arranque.
11. El controlador de USB se cargará automáticamente durante el inicio de la instalación.



Cuando el controlador USB se cargue correctamente, aparecerá la pantalla "Setup is starting..." (La configuración se está iniciando...).

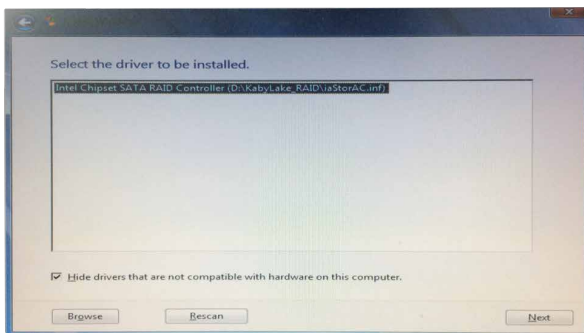
12. Siga las instrucciones que aparezcan en la pantalla para completar la configuración inicial de la instalación de Windows® 7.
13. Haga clic en **Load Driver (Cargar controlador)**.



14. Seleccione **KabyLake\_RAID** y, a continuación, haga clic en **OK (Aceptar)**.



15. Cuando aparezca la siguiente pantalla, haga clic en **Next (Siguiente)** para instalar el controlador RAID.



16. Siga las instrucciones de la pantalla para completar la instalación de Windows® 7.